

27-settembre-2022

Commento Generale

I Mercati Azionari restano mediamente deboli. I Grandi Operatori sanno che i Tassi di Sconto (ed i rendimenti dei Bond) aumenteranno ancora. Ciò rende più difficoltoso trovare profittevoli titoli azionari e rende appetibile spostare più liquidità sull'Obbligazionario a breve termine. Tutto ciò sta avvenendo da metà agosto e quando è graduale e ordinato porta discese regolari, intervallate da rimbalzi. Quando aumentano i timori (sentiment che peggiora) si possono avere più rapide accelerazioni con Volatilità in ascesa.

Il Sentiment sull'S&P500 basato sulla Struttura a Termine del Vix future:

- curva con pendenza piatta; i valori medi sono in leggero calo rispetto alla chiusura di ieri; siamo in una fase di Sentiment leggermente Negativo e stabile.

Il Sentiment sull'Eurostoxx 50 basato sulla struttura a termine del Vstoxx Future:

curva con pendenza leggermente Negativa (Backwardation); i valori medi sono in leggero calo rispetto alla chiusura di ieri- siamo in una fase di Sentiment leggermente Negativo e stabile.

Valori Borse Asia/Pacifico (ore 08:10):

Giappone (Nikkei 225)	+0,45%
Australia (Asx 200)	+0,30%
Hong Kong (Hang Seng)	-0,86%
Cina (Shangai)	+0,72%
Korea (Kospi)	-0,83%
Singapore (Straits Time)	-0,61%
Taiwan (Twi)	+0,49%
India (Nifty 50):	-0,30%

L'effetto generale per l'inizio della mattinata sui mercati Europei (tenendo conto dei pesi e delle correlazioni dei vari Indici Asiatici) è da considerarsi Neutrale.

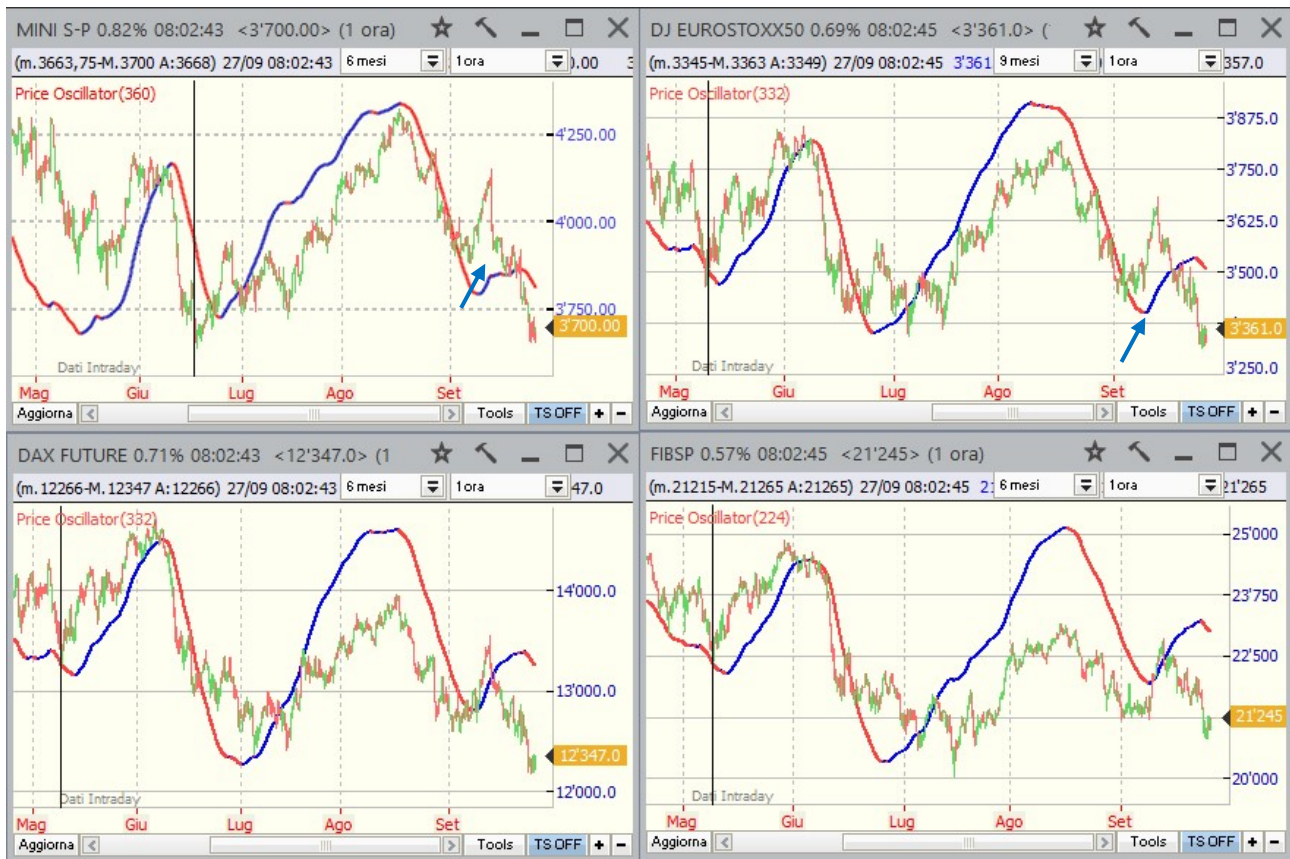
Come orari con Eventi (da me selezionati) che ritengo importanti per oggi:

<u>Ora</u>	<u>Dato</u>	<u>Rilevanza</u>
Ore 14:30	Ordinativi Beni Durevoli Usa	<u>1</u>
Ore 16:00	Rapporto Fiducia Consumatori Usa	<u>2</u>
Ore 16:00	Vendita Nuove Abitazioni Usa	<u>1</u>

Fornisco questi Eventi ed i rispettivi orari (selezionati da me tra i molti che vi sono giornalmente e graduati da 1 a 3) poiché nelle loro vicinanze potrebbero esserci movimenti decisi di prezzi ed eventuali false rotture di livelli critici di prezzo (di cui tenere conto nel Trading Intraday).

Vediamo ora i 4 future su Indici Azionari che seguo per valutare soprattutto il Ciclo

Intermedio - dati a 60 minuti a partire da inizio maggio e aggiornati alle ore 08:10 di oggi 27 settembre - la retta verticale rappresenta l'inizio di tale ciclo:



Gli Indicatori Ciclici in figura (rappresentativi del Ciclo intermedio) hanno girato al ribasso il 22-23 settembre per tutti i Mercati.

Analizziamo il ciclo Intermedio – la persistente discesa a partire dal 13 settembre, con nuovi minimi ciclici, pone dei forti dubbi sulla struttura ciclica generale. Abbiamo 2 possibilità:

- 1- Ciclo partito sul minimo del 7-8 settembre (vedi freccia blu) e che si è messo prematuramente in debolezza. In tal senso potremmo avere una fase mediamente debole sino a fine ciclo (atteso per fine novembre);
- 2- Ciclo partito a metà giugno per l'S&P500 (per l'Europa potrebbe essere da cambiare la data di partenza che era il 9 maggio) e che si sta allungando. In questo caso il ciclo potrebbe chiudere intorno al 7 ottobre o poco dopo.

Entrambe le ipotesi hanno una serie di “eccezioni” cicliche, ovvero strutture fuori statistica. Per ora assegno all'ipotesi 1 qualche possibilità in più, ricordando che un Ciclo mediamente (e prematuramente) debole può avere fasi di rimbalzo e fasi laterali al suo interno.

Vediamo ora la situazione Multi-Ciclica per l'Eurostoxx future con il Software Cycles

Navigator e che vale di massima anche per gli altri Indici Azionari (dati aggiornati alle ore 8:10 di oggi 27 settembre):



Valutiamo i Cicli secondo il metodo multi Ciclico. Questa valutazione parte dai Cicli più lunghi (trend principale) e poi osserva con la lente di ingrandimento cosa potrebbe accadere a livello intraday- le valutazioni delle forze in atto sui vari Cicli sono principalmente focalizzate sulla giornata odierna.

- in alto a sx c'è il metà-Trimestrale oppure Mensile (detto Tracy+2 -dati a 15 minuti) – sembra partito in tempi idonei (probabilmente un Mensile) sul minimo del 7-8 settembre e dopo il 13 settembre è sceso ben sotto i minimi iniziali. Si potrebbe procedere mediamente in debolezza sino alla conclusione ciclica attesa intorno al 7 ottobre (o poco oltre).

- in basso a sx vi è il Ciclo Settimanale (o Tracy -dati a 5 minuti) – è partito sul minimo del 19 settembre e si è messo in debolezza (maggiore per l'S&P500). Potrebbe proseguire in leggera debolezza per 1 gg per andare a chiudere il Ciclo. Con un nuovo Settimanale si possono avere 2 gg di leggero rimbalzo.

- in alto a dx vi è il Ciclo bi-Giornaliero (o Tracy-2 - dati a 5 minuti- è un ciclo meno importante) – sembra partito il 26 settembre intorno alle ore 13:10, ma attualmente è un ciclo poco significativo.

- in basso a dx vi è il Ciclo Giornaliero (o Tracy-3 - dati a 1 minuto) – è partito ieri intorno alle ore 13:00 ed è leggermente debole. Potrebbe proseguire in leggera debolezza per concludersi entro le ore 13. La forza del successivo Giornaliero dipenderà dalla partenza o meno di un nuovo Settimanale.

Prezzi “critici” da monitorare (tenendo conto dei fattori tempo, volumi e strutture cicliche e quindi possono variare di giorno in giorno):

- una ulteriore debolezza potrebbe portare a:
- Eurostox: 3345-3315-3290-3270-3250
- Dax: 12280-12180-12100-12000
- Fib: 21130-21000-20900-20800
- miniS&P500 (maggior debolezza): 3680-3665-3650-3635-3620-3610-3600

Valori sui livelli successivi confermerebbero debolezza generale;

- dal lato opposto un leggero rimbalzo potrebbe portare a:

- Eurostoxx: 3375-3400-3420
- Dax: 12400-12450-12500-12550
- Fib: 21330-21420-21500-21600
- miniS&P500 (maggior debolezza): 3715-3730-3740-3750

Valori verso quello sottolineato sarebbero più compatibili con un nuovo Settimanale in atto.

Vediamo le strategie intraday che Io utilizzo in base alle conformazioni cicliche potenziali attuali:

Trade Rialzo	Acquisto sopra	Take-Profit (punti)	Stop-Loss sotto
Eurostoxx-1	3375	8-9	3368
Eurostoxx-2	3400	9-10	3393
Eurostoxx-3	3420	9-10	3413
Dax-1	12400	17-18	12385
Dax-2	12450	22-23	12430
Dax-3	12500	22-23	12480
Fib-1	21330	45-50	21300
Fib-2	21420	55-60	21380
Fib-3	21500	55-60	24610
miniS&P500-1	3715	3,50-3,75	3712
miniS&P500-2	3730	3,50-3,75	3727
miniS&P500-3	3740	3,50-4	3737
miniNasdaq100-1	11480	17-18	11465
miniNasdaq100-2	11550	22-23	11530

Trade Ribasso	Vendita sotto	Take-Profit (punti)	Stop-Loss sopra
Eurostoxx-1	3345	9-10	3352
Eurostoxx-2	3315	9-11	3322
Eurostoxx-3	3290	9-11	3297
Dax-1	12270	22-23	12290
Dax-2	12180	22-25	12200
Dax-3	12100	22-25	12120
Fib-1	21130	55-60	21170
Fib-2	21100	55-70	21140
Fib-3	20900	55-70	20940
miniS&P500-1	3680	3,50-3,75	3683
miniS&P500-2	3665	3,50-3,75	3668
miniS&P500-3	3650	3,50-4	3653
miniNasdaq100-1	11350	22-23	11370
miniNasdaq100-2	11280	22-25	11300

Avvertenza.: leggere attentamente a fondo report le Regole di Trading che Io utilizzo.

Vediamo anche il grafico per Euro/Dollaro e Bund - dati a 60 minuti a partire da inizio maggio e aggiornati alle ore 08:10 di oggi 27 settembre:



Euro/Dollaro

- Ciclo Trimestrale – la forte discesa dal 21 settembre pone dei seri dubbi sulle strutture cicliche. Diciamo che una partenza ciclica sul minimo del 7 settembre (proprio con l’S&P500 di cui segue spesso le fasi cicliche) ci porterebbe ad una fase mediamente debole sino a fine ciclo atteso entro fine novembre. Tuttavia è assai improbabile una persistente discesa, ma una serie di fasi laterali (che confermino la debolezza), ma che consumino tempo senza apprezzabili discese.

- Ciclo Settimanale – è partito sul minimo del 16 settembre mattina e dal 21 settembre si è messo in debolezza. Potrebbe proseguire leggermente debole per 1 gg per andare a chiudere il ciclo. Con un nuovo Settimanale potremmo avere 2 gg di leggero rimbalzo.

- Ciclo Giornaliero – è partito ieri intorno alle ore 13:00 ed è debole. Potrebbe proseguire così per concludersi entro le ore 12. La forza del successivo Giornaliero dipenderà dalla partenza o meno di un nuovo Settimanale.

A livello di Prezzi “critici” da monitorare per oggi:

- una ulteriore leggera debolezza potrebbe portare a 0,9630-0,9610- 0,9580; valori inferiori a 0,9550 confermerebbero debolezza generale;
- dal lato opposto un leggero rimbalzo potrebbe portare verso 0,9670-0,9690; valori verso 0,9710 sarebbero più compatibili con un nuovo Settimanale in atto.

Come livelli di Trading Intraday che Io utilizzo in base a quanto vedo ora abbiamo:

<u>Eur/Usd</u>	<u>Acquisto sopra</u>	<u>Take-Profit (punti)</u>	<u>Stop-Loss sotto</u>
<u>Trade Rialzo-1</u>	0,9670	0,0008-0,0009	0,9664
<u>Trade Rialzo-2</u>	0,9690	0,0009-0,0010	0,9683
<u>Trade Rialzo-3</u>	0,9710	0,0009-0,0010	0,9703
	<u>Vendita sotto</u>	<u>Take-Profit</u>	<u>Stop-Loss sopra</u>
<u>Trade Ribasso-1</u>	0,9630	0,0008-0,0009	0,9636
<u>Trade Ribasso-2</u>	0,9610	0,0009-0,0010	0,9617
<u>Trade Ribasso-3</u>	0,9580	0,0009-0,0010	0,9586

Bund

- Ciclo Trimestrale – è partito sul minimo del 16 giugno ed ha raggiunto il picco il 2 agosto (vedi freccia rossa). Da lì è partita una fase di decisa discesa che sta proseguendo con tempistiche anomale. Sarebbe più “naturale che si arrivi ad un minimo conclusivo entro il 29 settembre. Con un nuovo Ciclo Intermedio si potrebbe avere un po’ di recupero.

- Ciclo Settimanale – è partito un nuovo ciclo sul minimo del 20 settembre mattina e dal 22 settembre pomeriggio si è messo prematuramente in debolezza. Potremmo proseguire per 1-2 gg di debolezza per andare alla conclusione ciclica.

- Ciclo Giornaliero – è partito ieri intorno alle ore 14:30 ed è leggermente debole. Potrebbe proseguire in leggera debolezza per concludersi entro le ore 14:00. Il successivo Giornaliero è atteso leggermente debole.

A livello di Prezzi “critici” da monitorare (riferito al contratto dicembre):

- una leggera debolezza potrebbe portare verso 137,60-137,30-137,00; ciò confermerebbe debolezza generale;

- dal lato opposto un leggero rimbalzo potrebbe portare a 138,20-138,50; valori superiori a 138,75 ridurrebbero la debolezza del Settimanale.

- Come livelli di Trading Intraday che Io utilizzo in base a quanto vedo ora abbiamo:

<u>Bund – contratto dicembre</u>	<u>Acquisto sopra</u>	<u>Take-Profit (punti)</u>	<u>Stop-Loss sotto</u>
<u>Trade Rialzo-1</u>	138,20	0,09-0,10	138,13
<u>Trade Rialzo-2</u>	138,50	0,09-0,10	138,53
<u>Trade Rialzo-3</u>	138,75	0,09-0,11	138,68
	<u>Vendita sotto</u>	<u>Take-Profit</u>	<u>Stop-Loss sopra</u>
<u>Trade Ribasso-1</u>	137,60	0,09-0,10	137,67
<u>Trade Ribasso-2</u>	137,30	0,09-0,10	137,37
<u>Trade Ribasso-3</u>	137,00	0,09-0,11	137,07

Operatività (che personalmente sto seguendo – in azzurro variazioni più recenti)

- Ho deciso di fare le seguenti operazioni moderatamente ribassiste sul mercato Usa con Vertical Put debit Sprea su scadenza dicembre (il 23 settembre mattina- ma ho dovuto abbassare gli Strike):
 - miniS&P500 per valori intorno a 3750); acquisto Put dicembre 3750 – vendita Put dicembre 2625;
 - miniNasdaq (per valori poco sotto 11500); acquisto Put dicembre 11500 – vendita Put dicembre 11200.

- Per FtseMib sopra 21500 ho fatto il 9 settembre mattina analoga strategia su scadenza ottobre: acquisto Put 21500 ottobre-vendita Put 21000 ottobre.

Penso che durante e dopo le elezioni politiche italiane vi saranno turbolenze e ho aperto una ulteriore posizione per FtseMib sopra 22000 punti con (il 22 settembre mattina): acquisto Put 22000 novembre-vendita Put 21500 novembre. Chiuderei l’operazione per prezzi verso 20500.

- Per l'Eur/Usd ho chiuso in utile operazione al ribasso per valori sotto 0,9900 (il 5 settembre mattina). Mi sono messo al rialzo (avevo scritto ribasso per errore in precedenti report) per valori sotto a 0,9750 il 23 settembre pomeriggio.

Ci sono degli Etc non ha leva della Wisdomtree (Isin: JE00B3SBYQ91); Etc a leva 3x sempre della Wisdomtree (Isin: JE00B3T3K772).

Tengo denaro per almeno altri 2 ingressi al rialzo: sotto 0,9550 e sotto 0,9250.

- Per il Bund, ho chiuso in utile tutte le posizioni al ribasso. Ora attendo opportunità, in ottica ribassista, ma attendo prima un rimbalzo.

ETF:

N.B.: i prezzi degli Etf hanno valori differenti dal sottostante. Pertanto metto i prezzi di ingresso degli Indici sottostanti.

- Ho acquistato varie posizioni al rialzo su **Etf sul FtseMib** (utilizzo quello della Lyxor che incamera anche i dividendi- isin: FR0010010827) e **Etf su Eurostoxx** (io utilizzo quello della Lyxor con reinvestimento dei dividendi- isin: FR0007054358). Ultima operazione il 5 maggio un acquisto per FtseMib Future intorno a 23700 punti e per Eurostoxx Future intorno a 3700 punti. Come avevo scritto ho ridotto (il 14 luglio) di 1/3 la posizione in stop-loss per Eurostoxx sotto 3400- FtseMib sotto 21000.

Come scritto, il 16 agosto, ho chiuso 2/3 della posizione rimanete per Eurostoxx sopra 3780 e FtseMib sopra 23000.

- Per **Crude Oil** ho una serie posizioni ribassiste con **Etc** (non a leva – Isin: JE00B24DK975) – le ultime operazioni sono state per valori sopra 82\$ (il 12 gennaio); per valori oltre 100\$ del Crude Oil ho incrementato di ¼ le posizioni al ribasso. Per valori ben sopra 115 \$ ho incrementato di ¼ ancora la posizione. Per valori sotto 100 \$ ho chiuso (il 5 luglio) 1/3 della posizione totale. Ho chiuso in utile 1/3 della rimanente posizione per valori sotto 90 \$ (il 4 agosto). Come scritto ho chiuso in utile 1/3 della posizione per valori sotto 80\$ (il 26 settembre).

- Per il **CRB Index** (indice delle Commodities) ho chiuso in utile tutte le posizioni per valori oltre 280 (l'ho fatto il 2 marzo). Ora attendo opportunità.

- I **Prodotti Agricoli** (soprattutto Grano e Mais) sono cresciuti di molto per la guerra in Ukraina. C'è un Etc della Wisdom Tree (codice Isin: GB00B15KYL00). Per ora ritengo i prezzi di questo Etc elevati; tuttavia su correzioni dell'Etc sotto 4,8 euro ho deciso l'1 luglio di iniziare ad acquistarne.

- **Oro:** ho acquistato in varie fasi a partire da 1500\$ (18 marzo) **Etn Oro Physical Gold (Oro)** (Isin: JE00B1VS3770). Ho un prezzo di carico medio poco sotto 1700\$. Per salite oltre 1900 \$ (il 17 febbraio) ho chiuso in utile 1/3 della posizione. Ho chiuso ancora 1/3 per valori sopra 2000 \$ (il 7 marzo). Come scritto ho acquistato 1/3 di quanto detengo per valori intorno a 1700 \$ (il 15 luglio). Ora attendo.

- **Argento:** più volte ho ribadito che era interessante ed ho acquistato **Etn Physical Silver (Argento)** (Isin: JE00B1VS3333). Ho iniziato a farlo per valori dell'Argento future intorno a 15,5 \$ ed ho un prezzo medio di carico poco sotto 20\$. Per valori oltre 24 \$ (il 19 gennaio) ho chiuso in utile metà posizione. Ne ho chiuso in utile metà delle rimanenti per valori intorno a 26 \$ (8 marzo). Ho incrementato di 1/3 la posizione per valori intorno a 19 \$ (l'ho fatto il 12 luglio). Potrei incrementare di 1/4 la posizione solo per valori intorno a 16 \$.

Tutti i seguenti Etf li mantengo:

- Il 10 dicembre 2021 ho detto che avrei iniziato ad acquistare **Etf sulle quote di emissioni di carbonio dell'Unione Europea** – Wisdomtree Carbon (Isin: JE00BP2PWW32). Ho incrementato le posizioni su correzioni sotto 24 euro (1 marzo).

- Dal 21 ottobre 2021 ho iniziato acquistare l'**Etf sulle Tecnologie Aero-Spaziali** - Procure Space Ucits Etf Accumulating della Vaneck (Isin: IE00BLH3CV30). Ho incrementato le posizioni su correzioni sotto 5,7 euro (fine gennaio). Potrei incrementare ancora di 1/3 per valori intorno a 5 euro.

- Dal 13 ottobre 2021 ho iniziato ad acquistare l'Etf su Terre Rare e Metalli Strategici della Vaneck (Isin: IE0002PG6CA6). Ho incrementato le posizioni su correzioni sotto 18 euro; ora attendo.

- Il Bitcoin lo ritengo un prezzo basso su valori sotto 20000 \$. Ritengo che investire un limitato capitale (massimo 3% di quello utilizzato per trading ed investing) poteva essere sensato. Per Ethereum ritengo prezzi bassi valori sotto 2000 \$ ed ancor di più verso 1000\$.

Vi sono degli Etf (o meglio Etp) quotati alla Borsa di Francoforte e di Zurigo della 21Shares (<https://21shares.com/it/>). Trovo utile il prodotto sul Bitcoin: <https://21shares.com/it/product/abtc> (ISIN CH0454664001) – ed un prodotto su un gruppo di Crypto (<https://21shares.com/it/product/hodl>) (ISIN CH0445689208).

- Mantengo la posizione che ho in carico (da molto tempo) con ETF 3xshort sui Mercati Emergenti (Isin: IE00BYTYHM11). Purtroppo l'Etf non è esposto solo sulla China (come sarebbe meglio). Su Borsa Italiana non ci sono più Etf che consentano di andare al ribasso su Indice Azionario Cinese, come per es. questo (isin: US74347X6581) quotato negli Usa e che da marzo 2021 è in decisa crescita.

Per il Trading ricordo le 10 regole generali che adotto per la Mia operatività:

1- I Prezzi di Ingresso sono la parte più importante della tabella – questi (e gli Stop-Loss) sono più corretti alla rottura dei prezzi scritti sopra e non sui prezzi scritti sopra – per rottura si intende 1 tick sopra (acquisto) o sotto (vendita);

2- I Prezzi di ingresso restano Validi per la giornata fino a quando non viene toccato lo Stop-Loss- dopo le ore 19 meglio non operare su Eurostoxx-Dax-Bund a meno che non si abbiano posizioni aperte in precedenza e che ***comunque vanno chiuse a fine giornata***;

3- Se si verificano per es. prima i Segnali Rialzisti, quelli Ribassisti restano validi (per la giornata) a meno che si sia arrivati al Take-Profit del segnale Rialzista più elevato messo in Tabella - la stessa cosa vale se si verificano prima i segnali Ribassisti;

4- Come gestione della Posizione, quando scrivo Take-Profit 10-12 (es. Eurostoxx) significa che arrivati ad un utile di 10 punti o si esce dal Trade o perlomeno si alza lo stop a pareggio (ovvero a livello di ingresso) - al raggiungimento di un utile di 12 punti o si esce (ma chi ha delle sue regole di profit dinamiche, e quindi basate sul movimento dei prezzi, può rimanere ancora nel trade) o comunque si mette uno stop profit a 10 punti;

5- Le rotture di livelli di Prezzi di Ingresso sui vari mercati in tempi vicini si auto confermano;

6- Talvolta su alcuni trade non c'è proporzione tra Take-Profit e Stop-Loss, ma se li metto significa che sono gli unici stop-loss statici che mi sento di dare in base a quanto vedo in quel momento su base ciclica- se si considerano troppo elevati gli Stop-Loss non si opera, oppure si usano Stop-Loss proporzionali ai Take-Profit (ma si rischia di più in termini di probabilità che lo stop-loss venga preso);

7- I migliori Stop-Loss e soprattutto Take Profit sono dinamici e non statici;

8- Bisogna anche tenere conto di potenziali false rotture negli orari di uscita di dati sensibili (segnalati sempre all'inizio del Report);

9- Per diminuire il rischio sarebbe meglio operare almeno su 2 dei precedenti mercati (riferito agli Indici Azionari) più 1 tra Euro/Dollaro e Bund;

10- Talvolta, malgrado la visione della giornata sia più rialzista (o ribassista), metto più livelli di trading nella direzione opposta- ciò non è un controsenso, ma spesso sono livelli che se superati negherebbero la lettura ciclica prevalentemente rialzista (o ribassista) preventivata. Inoltre, soprattutto su forti movimenti direzionali, sono più chiari i livelli di prezzo nella direzione opposta.

Aggiungo che per valutare i risultati dei miei segnali non ha senso vederli solo per qualche giorno, ma come qualsiasi tecnica di trading va valutata con continuità su una serie di segnali forniti e sui vari mercati. Chiaramente ci sono dei momenti di perdita (quando i cicli sono meno chiari), ma spesso le giornate si chiuderebbero in pareggio (o quasi) seguendo i segnali rialzisti e poi quelli ribassisti (o viceversa) sullo stesso mercato. Quando vi è poi una sequenza di operazioni positive si punta a recuperare e a guadagnare.

Per quanto riguarda la Mia operatività in generale:

Ricordo che essa è legata alla mia esperienza ed anche al mio profilo di rischio e che chiaramente devo sostenere anche perdite. Inoltre per ridurre il rischio metto in piedi varie operazioni e non solo una. Ciò contribuisce a ridurre il rischio.

Sia per quanto riguarda l'Operatività in Opzioni che di altro tipo, i prezzi dell'esecuzione (rispetto ai miei) possono differire di molto in funzione di: valore del sottostante, volatilità, tempo alla scadenza. Ciò porta inevitabilmente ad una struttura di rendimento/rischio differente. Anche le uscite dai Trade in Opzioni a volte devono essere tempestive e se non si riesce a essere rapidi (perché non si segue sempre il mercato) si perdono opportunità di buone uscite in profit (ma anche in stop-loss).